

**PROGRAM PRAC KONSERWATORSKICH
WYBRANYCH ELEMENTÓW WYPOSAŻENIA
WNĘTRZA TEATRU IM. JULIUSZA SŁOWACKIEGO W KRAKOWIE
UZUPEŁNIENIE**



opr. mgr Małgorzata Mrzygłód-Tomasik
Kraków, wrzesień 2016 r. /uzupełnienie grudzień 2020 r.

Spis treści

I. PRZEDMIOT PRAC	3
II. HISTORIA OBIEKTU	4
III. ZAGADNIENIA KONSERWATORSKIE	5
1. ZŁOCONE I MALOWANE DEKORACJE STUJKOWE – LOŻE, BALKONY OBRAMIENIE SCENY I DREWNIANE MALOWANE BOAZERIE I BALUSTRADY PŁYGINOWE	5
1.1. OPIS, HISTORIA OBIEKTU	5
1.2. BUDOWA TECHNOLOGICZNA	7
1.2.A. STRATYGRAFIA	7
1.2.B. TECHNIKA WYKONANIA	9
1.3. STAN ZACHOWANIA	10
1.4. WNIOSKI I ZAŁOŻENIA KONSERWATORSKIE	12
1.5. PROGRAM PRAC	14
1.5.1. PRACE POCZĄTKOWE	14
1.5.2. LOŻE I BALKONY (PARTER, I i II PIĘTRO)	15
1.5.3. ZŁOCONE PROFILOWANE OBRAMIENIE SCENY	16
1.5.4. MALOWANE MONOCHROMATYCZNIE BOAZERIE POD LOŻAMI PARTERU ORAZ W KANAŁE ORKIESTROWYM, BALUSTRADY PŁYGINOWE NA WIDOWNI PARTERU I PRZED SCENĄ	16
1.5.5. PRACE RÓWNOLEGŁE	17
2. WIDOWNIA - TKANINY W LOŻACH (PARTER, I I II PIĘTRO) ORAZ W PRZEJŚCIACH - ZAKRES KONSERWACJI I PROJEKTOWY BEZ ZMIAN	18
2.1. OPIS, HISTORIA, BUDOWA TECHNOLOGICZNA I STAN ZACHOWANIA	18
2.2. WNIOSKI I ZAŁOŻENIA KONSERWATORSKIE	20
2.3. PROGRAM PRAC	21
3. POLICHROMIE NA FASECIE WOKÓŁ AUDYTORIUM TEATRU (FRAGMENTY USZKODZONE PODCZAS ZALANIA) - ZAKRES KONSERWACJI ULEGA ZWIĘKSZENIU	22
3.1. OPIS, HISTORIA OBIEKTU	22
3.2. BUDOWA TECHNOLOGICZNA	23
3.3. STAN ZACHOWANIA	23
3.4. WNIOSKI I ZAŁOŻENIA KONSERWATORSKIE	25
3.5. PROGRAM PRAC	25
3.5.1. POLICHROMIA - FRAGMENTY ZALANE	25
3.5.2. POLICHROMIA - POZOSTAŁE PARTIE - CAŁA STREFA GALERII III PIĘTRA	26
3.5.3. ZŁOCONE ELEMENTY	26
4. PODŁOGA - PARKIET NA WIDOWNI W LOŻACH I WEJŚCIACH DO LÓŻ I MOSIĘŻNE KRATKI WENTYLACYJNE NA WIDOWNI (KONSERWACJA)	28
4.1. WNIOSKI I ZAŁOŻENIA KONSERWATORSKIE	28
4.2. PROGRAM PRAC	29
4.2.1. PODŁOGI – PARKIETY, SCHODY	29
4.2.2. MOSIĘŻNE KRATKI	29
5. GARDEROBA SOLSKIEGO - ZAKRES KONSERWACJI I PROJEKTOWY BEZ ZMIAN	30
5.1. OPIS, HISTORIA OBIEKTU	30
5.2. STAN ZACHOWANIA	31
5.3. WNIOSKI I ZAŁOŻENIA KONSERWATORSKIE	31
5.4. PROGRAM PRAC	31
5.4.1. POLICHROMIE	31
5.4.2. GŁADKIE WYPRAWY TYNKOWE I PARTIE Z INSKRYPCJAMI	32
5.4.3. PODŁOGA - PARKIET	32
5.4.5. VARIA	32
6. VARIA- ZAKRES KONSERWACJI I PROJEKTOWY BEZ ZMIAN	33
6.1. WNIOSKI I ZAŁOŻENIA KONSERWATORSKIE	33
6.1.1. PODŁOGA - PARKIET W SALI PRÓB NA JASKÓLCE	33
7. PRZEBUDOWA GALERII III PIĘTRA W PARTII WIDOWNI – ZAKRES DODANY (SZCZEGÓLOWE OPISY I RYSUNKI W PROJEKCIE)	33
7.1. WNIOSKI I ZAŁOŻENIA KONSERWATORSKIE	36
7.2. PROGRAM PRAC	37
7.2.1. ZAMIERZENIA PROJEKTOWE SZCZEGÓŁY W PROJEKCIE	37
7.2.2. WYPRAWY TYNKOWANE GŁADKIE GALERII III PIĘTRA (100 % pow.).	38
7.2.3. GZYMS GALERII III PIĘTRA	38
7.2.4. ELEMENTY LÓŻ DLA SŁUŻBY	39

I. PRZEDMIOT PRAC

Niniejszy program prac konserwatorskich stanowi uzupełnienie poprzedniego opracowania konserwatorskiego mojego autorstwa z września 2016 roku, który uzyskał pozwolenie konserwatorskie MWKZ w Krakowie nr 245/ 18 z dnia 23 03 2018 oraz Decyzję Nr ZN-I.5142.561.2019 z dnia 31 XII 2019 (zmiana terminu ważności pozwolenia).

Uzupełnienie programu konserwatorskiego wykonano m. in. w związku ze zmianą lokalizacji nowych foteli na widowni Teatru, na które wydano odrębne pozwolenie konserwatorskie MWKZ w Krakowie Nr ZN-I.5142.35.2020 z dnia 15 IV 2020 r., oraz zamierzeniami projektowymi dotyczącymi galerii III piętra.

Również dla ułatwienia przy realizacji programu i zamierzeń projektowych ujęto wszystkie nowe założenia i zakresy w niniejszym programie a zmiany (elementy dodane) w tekście opisano w kolorze fioletowym.

Planowane prace konserwatorskie obejmą **wybrane elementy wyposażenia i dekoracji wnętrza Teatru im. Juliusza Słowackiego w Krakowie.**

1. **Złożone i malowane dekoracje stiukowe widowni – łoża, balkony obramienie sceny i drewniane malowane boazerie i balustrady pływowe (na parterze, I i II piętrze) - zmiana dotyczyć będzie propozycji wstawienia do wnętrza łoż na parterze cokolika drewnianego o innej formie. Równocześnie Inwestor wnioskuję o wymianę pionowych deseczek boazerii (panelowych) występujących w partiach cokołowych - widowni przy scenie i pod łożami, w przejściach - na nowe w formie pływ w nawiązaniu do aranżacji projektanta Zawiejskiego (do uzgodnień szczegółowych i ostatecznych na etapie wykonawczym).**
2. **Tkaniny w łożach i w przejściach widowni (parter, I i II piętro) – zakres konserwacji i projektowy bez zmian**
3. **Fragmety polichromii na fasacie wokół audytorium teatru (partie uszkodzone podczas zalania) zakres konserwacji ulega zwiększeniu o pozostałe partie polichromii w obrębie galerii III piętra – konserwacja o charakterze odświeżenia**
4. **Podłogi - parkiet na widowni w łożach i wejściach do łoż (parter, I i II piętro) (wymiana wg projektu) i mosiężne kratki wentylacyjne (konserwacja) - zmiany w zakresie parkietów widowni na parterze i podestów I i II piętra oraz przesunięcie krutek mosiężnych wentylacyjnych w podłodze na parterze na widowni (nieznaczące)**
5. **Elementy w Garderobie Solskiego - zakres konserwacji i projektowy bez zmian**
 - polichromie; partie z inskrypcjami, gładkie wyprawy tynkowe
 - wykonanie zabezpieczeń metalowych chroniących ściany z malowidłami
 - podłoga parkiet (wymiana wg projektu)
6. **Varia - zakres konserwacji i projektowy bez zmian**
 - parkiet w Sali Prób na Jaskółce (wymiana wg projektu)
7. **Przebudowa galerii III piętra w partii widowni – zakres dodany (szczegółowe opisy i rysunki w projekcie)**
 - rozbiórka kabiny dźwiękowców z centralnej części i utworzenie podestów dla umiejscowienia foteli (dobudowana konstrukcja) z odtworzeniem burty
 - przywrócenie otworu wejściowego w środkowej osi (wykonanie nowych drzwi i ościeżnicy na wzór istniejących i ich montaż)

- rozbiórka bocznych obudów w których są zabudowane kratki wentylacyjne widoczne z widowni i odtworzenie burty
- demontaż atrapy krzeseł i obicie tkaniną ściany, która jest za nimi
- przebudowa konstrukcji podestów i barierki (burty) obwodowej w miejscach rozbiórek (jw.)
- montaż zdemontowanych z parteru 10 krutek wentylacyjnych umieszczonych w podłodze po ich konserwacji wraz z zrekonstruowanymi wg analogii,
- wykonanie nowej barierki przy skosach pochyłych po prawej i lewej stronie trzeciego piętra i barierki zamykających wejścia na istniejące schody boczne.
- wykonanie i zamocowanie dwóch rzędów foteli, wykonanie podestów i schodów wraz ze zmianą poziomów podłogi schodów (j.w.) z e wyglądu na montaż nowych foteli
- prace konserwatorskie w obrębie ścian, gzymsów i polichromii oraz łóż dla służby
-

Obiekt wpisany do rejestru zabytków Krakowa pod nr A-36 dec. z dnia 13.III.1961 r.

Niniejszy program jest integralnie związany z rozszerzonym Projektem *remontu i przebudowy podłóg pomieszczeń /Teatru im. Juliusza Słowackiego w Krakowie wraz z infrastruktury technicznej w Teatrze oraz program postępowania konserwatorskiego dla elementów wyposażenia wewnątrz* (2016)

Założenia konserwatorskie i koncepcje projektowe były konsultowane z p. insp. Joanną Hiżycką, - przedstaw. Urzędu Konserwatora, z dr. Zbigniewem Beiersdorfem - rzeczoznawcą i znawcą zagadnień architektury XIX-wiecznej oraz z Inwestorem (protokół ze spotkania z dnia 16 I 2017 r. w załączniku w projekcie). Równocześnie złożony do urzędu WUOZ w Krakowie *Remont i przebudowa podłóg oraz infrastruktury technicznej w Teatrze im. Juliusza Słowackiego w Krakowie*, opr. mgr inż. arch. Dorota Orłowska, wrzesień 2016 r. uzyskał pozwolenie konserwatorskie przedłużone decyzją j.w.

II. HISTORIA OBIEKTU

Decyzja o budowie nowego teatru zapadła w roku 1888, a lokalizację wyznaczono na terenie wiekowego szpitala Duchaków (św. Ducha) w północnym narożu starego miasta. Jeszcze wtedy widocznie nie wyobrażano sobie, by świątynia sztuki mogła się znaleźć poza Plantami. To właśnie wtedy Jan Matejko, w proteście przeciwko zburzeniu zabytkowego szpitala, zrzekł się swojego honorowego obywatelstwa, którym go Miasto obdarzyło.

W drodze konkursu (nie bez perypetii) na projektanta nowego teatru wybrano architekta Jana Zawiejskiego (1854-1922), potomka znanej krakowskiej rodziny kupieckiej Feintuchów.

Projekt Teatru im. Słowackiego wzorowany jest na Wielkiej Operze Paryskiej, wybudowanej przez Garniera w 1874 r.

Prace budowlane rozpoczęto wiosną 1891 roku. Zawiejski był projektantem budowli oraz kierownikiem budowy. Dekoracje rzeźbiarskie wykonali T. Błotnicki A. Daun, M. Zawiejski i M. Korpala.

Teatr krakowski oddano do użytku w roku 1893.

III. ZAGADNIENIA KONSERWATORSKIE

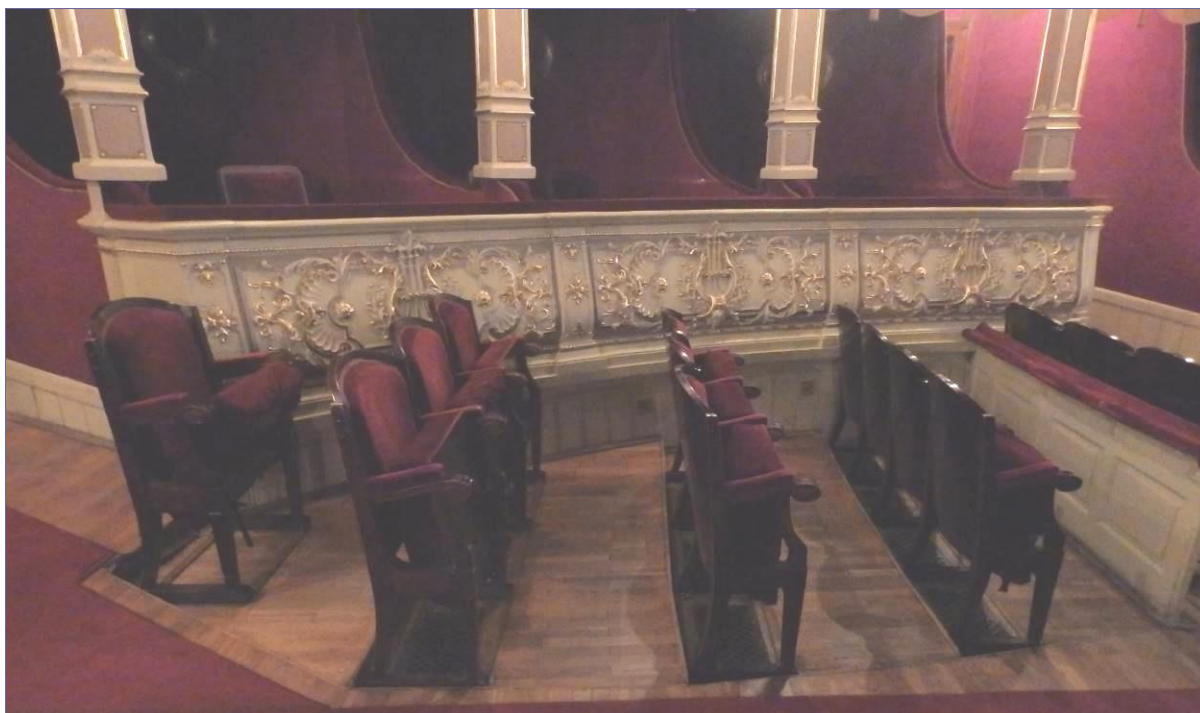
1. ZŁOCONE I MALOWANE DEKORACJE STIUKOWE – ŁOŻE, BALKONY OBRAMIENIE SCENY I DREWNIANE MALOWANE BOAZERIE I BALUSTRADY PŁYGINOWE

1.1. OPIS, HISTORIA OBIEKTU

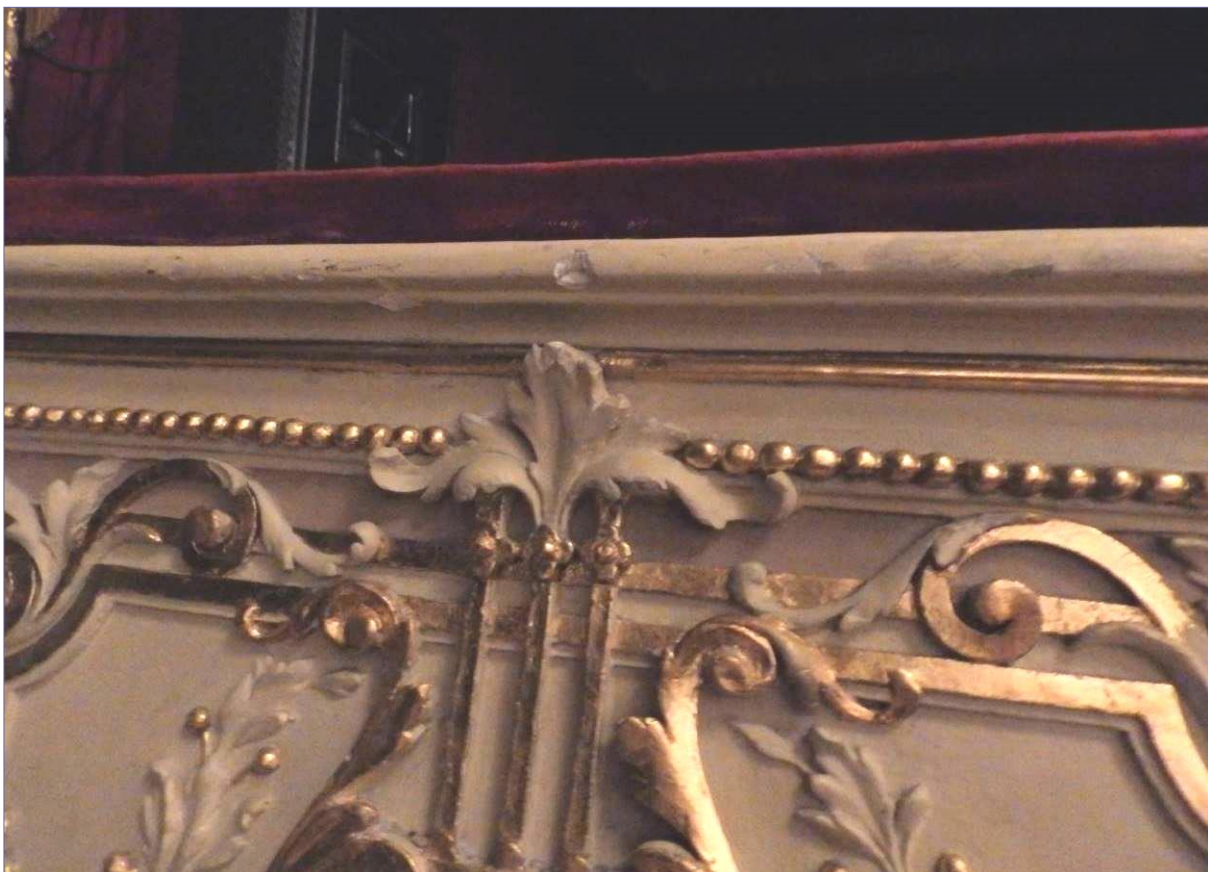
Planowana konserwacja obejmuje:

- 12 łóż i balkony na parterze
- 18 łóż i środkowy balkon na I piętrze.
- 12 łóż i środkowy balkon na II piętrze
- malowana monochromatycznie boazeria pod łóżami parteru oraz w kanale orkiestrowym
- malowane monochromatycznie balustrady płycinowe na widowni parteru i przed sceną
- drewniane, malowane i złoczone profilowane obramienie sceny (dolne fragmenty)

Dekoracje łóż, balkonów i obramienia sceny wykonane zostały według projektu głównego architekta budynku Jana Zawiejskiego. Prace sztukatorskie zrealizował krakowski rzeźbiarz Adolf Putz w latach 1891-1893. W roku 1905 w ramach remontu odnowiono widownię i przebudowano scenę. W kolejnych latach przeprowadzono następne prace renowacyjne polegające głównie na przemalowywaniu i złoceniu stiuków. Kompleksowa konserwacja wykonana była przez firmę Sztuka Piękna i Stosowana, Adama Rachtana w latach 1990-1991. Ostatnia konserwacja miała miejsce w 2005 r., wykonana przez zespół pod kier. mgr Anny Strużyńskiej. **Boazeria pod łóżami parteru oraz w kanale orkiestrowym i balustrady płycinowe na widowni na parterze** zostały wykonane w 1991 roku z wykorzystaniem w części starszych desek (gruntowny remont połączony z przebudową - opis w dok. konserwatorskiej aut. Edwarda Gondka, 1991 str. 8, 9).



łoże na parterze z dekoracją stiukową malowaną i złoczoną oraz malowana monochromatycznie boazeria pod nimi; z prawej strony przed fotelami płycinowe balustrady obite od góry materiałem



zniszczenia dekoracji balustrady łoży na parterze, liczne drobne wyszczerbienia elementów profilowanych i rzeźbiarskich, przetarcia złoceń odsłaniające warstwy spodnie, złuszczenia i odpryski malatur; liczne ubytki, zadrapania warstwy malatury, ponadto zabrudzenia desek boazerii pod łożą, uszkodzone detale złocone



1.2. BUDOWA TECHNOLOGICZNA

1.2.A. STRATYGRAFIA

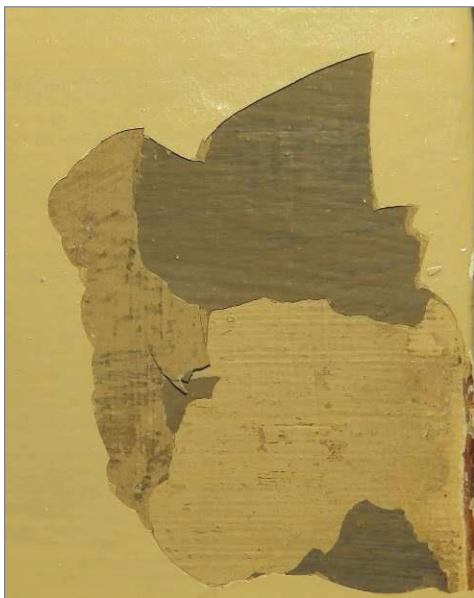
STRATYGRAFIA ZBIORCZA DEKORACJI STIUKOWEJ
LÓŻ, BALKONÓW I OBRAMIENIA SCENY
TEATRU IM. JULIUSZA SŁOWACKIEGO W KRAKOWIE
PRZED KONSERWACJĄ

występuje 9 warstw chronologicznych (I- IX) i 37 warstw technologicznych

Warstwy technologiczne	graficzne oznaczenie warstw	Warstwy chronologiczne	datowanie	określenie warstwy
1		IX	po 2005 r.	lokalne uzupełniania i podmalowania
2		VIII	2005 r.	emulsja akrylowa w kolorze kremowym
3				szlagmetal zabezpieczony szlakiem
4				mikstion
5				szelak
6				zaprawa gipsowo-klejowa
7				zaprawa gipsowa z dod. polioctanu winylu
8				VII
9		warstwa malarska olejna		
10		szpachlówka olejna		
11		farba olejna podkładowa		
12		listwy drewniane		
13		farba emulsyjna		
14		brąz – punktowanie		
15		szelak		
16		szlagmetal		
17		mikstion		
18		szelak		
19		zaprawa kredowo-klejowa		
20		kity gipsowe		
21		gips sztukatorski		
22		metalowe elementy konstrukcyjne		
23		VI	XX w.	warstwa malarska złotawa
24				warstwa malarska żółtozielonkawa
25				gips – szpachlówka wyrównawcza
26		V	XX w.	warstwa mal. w tonacjach czerwieni i rożu (ślady)
27		IV	XX w.	warstwa malarska w kolorze jasnej zieleni
28		III	XX w.	warstwa malarska w kolorze stalowoszarym
29		II	XX w.	warstwa malarska w tonacji zielonej
30		I	1893 r.	warstwa malarska
31				szlagmetal
32				mikstion
33				izolacja
34				stiuk
35				trzcina
36				elementy drewniane konstrukcji
37				metalowe kątowniki

opis warstw:

I warstwa chronologiczna (1893 r.): metalowe kątowniki (37 w. tech.) uzupełnione elementami drewnianymi (36 w. tech.) częściowo pokryte trzcina (35 w. tech.) i przymocowane do nich sztukaterie (34 w. tech.). Powierzchnie przeznaczone pod złączenia zaizolowano (33 w. tech.) i położono szlagmetal (32 w. tech.) na mikstion (32 w. tech.). Pozostałą powierzchnię pomalowano farbami klejowymi w kolorze kości słoniowej (30 w. tech.).



II warstwa chronologiczna: warstwa malarska w tonacji zielonej (29 w. tech.).

III warstwa chronologiczna: warstwa malarska w kolorze stalowoszarym (28 w. tech.).

IV warstwa chronologiczna: warstwa malarska w kolorze jasnej zieleni (27 w. tech.).

V warstwa chronologiczna: warstwa malarska w kolorze czerwieni i różu -ślady (26 w. tech.)

VI warstwa chronologiczna: szpachlówka gipsowa w ubytkach (25 w. tech.), warstwa malarska żółtozielonkawa (24 w. tech.) i warstwa malarska złotawa (23 w. tech.).

zachowane pozostałości malatury pierwotnej oraz kolejnych przemalowań na elementach dekoracji łóż (w naturalnej odczytce widoczne I, II, III w. chronologiczne)

VII warstwa chronologiczna (konserwacja 1990–1991 r.)¹: wzmocnienia metalowe (22 w. tech.) położone pod niektóre uzupełnienia gipsowe (21 w. tech.), kity gipsowe z dodatkiem POW (20 w. tech.). Pod złączenia położono zaprawę kredowo-klejową (19 w. tech.), szelak (18 w. tech.), mikstion (17 w. tech.). Szlagmetal (16 w. tech.) zabezpieczono szelakiem (15 w. tech.). Niewielkie ubytki scalono brązem (14 w. tech.). Dodano listwy drewniane łączące tapicerkę ze stiukami (13 w. tech.). W obramieniu sceny oraz w ścianach czołowych łóż i balkonów położono farbę emulsyjną w kolorze kości słoniowej (12 w. tech.). na pozostałych powierzchniach malowanych – farbę olejną podkładową (11 w. tech.), szpachlówkę olejną (10 w. tech.) i farbę olejną w kolorze kości słoniowej (9 w. tech.). Kariatydy pomalowano temperą na emulsji woskowej (8 w. tech.).

VIII warstwa chronologiczna (konserwacja 2005 r.)²: kity gipsowe z dodatkiem POW (7 w. tech.). Pod złączenia położono zaprawę kredowo-klejową (6 w. tech.), szelak (5 w. tech.), mikstion (4 w. tech.) i płatki szlagmetal, który zabezpieczono szelakiem (3 w. tech.). Stiuki nie złożone pomalowano emulsją akrylową w kolorze kości słoniowej (2 w. tech.).

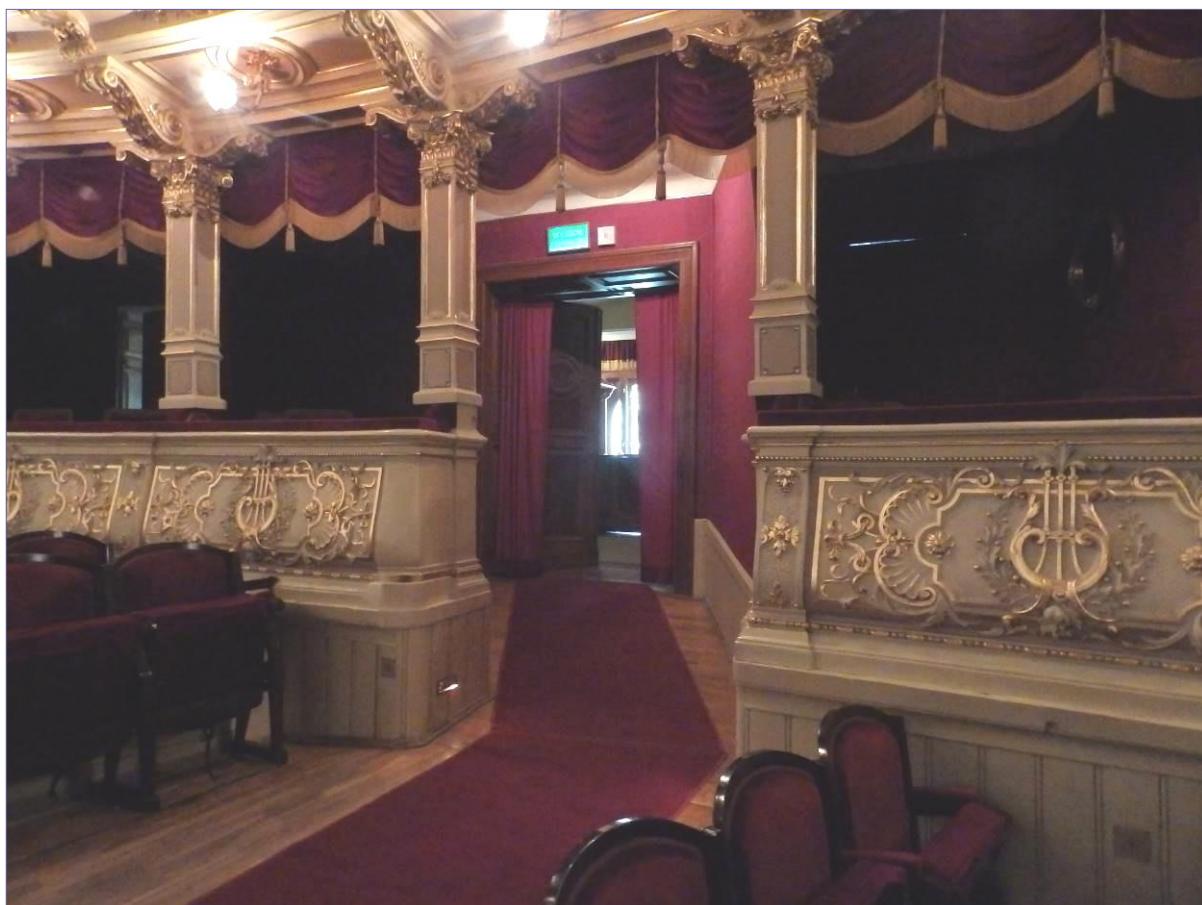
IX warstwa chronologiczna (po 2005 r.) - doraźne uzupełniania ubytków malatury, farbą akrylową w kolorze kości słoniowej (1 w. tech.).

¹ Wg dokumentacji powykonawczej.

² Wg dokumentacji powykonawczej.



zatarcie rysunku profili spowodowane nakładaniem na siebie licznych warstw farb; spękania, odpryski i złuszczenia farb przemalowań; metalowe śruby mocujące oderwane fragmenty (doraźne zabezpieczenia)



liczne ubytki, zadrapania warstwy malatury desek boazerii pod lożą, uszkodzone detale złożone i malowane na lożach

1.2.B. TECHNIKA WYKONANIA

Loże i balkony, złożone profilowane obramienie sceny - dekoracja rzeźbiarska widowni teatru wykonana została w technice stiukowej, z elementami zdobniczymi złożonymi szlagmetalem na mikstion i powierzchniach telf malowanymi w kolorze kości słoniowej i akcentami ciemniejszymi w detalach. Podstawę konstrukcji stanowi rdzeń z kątowników metalowych, z wypełnieniami z drewna przykrytymi narzutem gipsowym, do którego przymocowano gipsem, odlane w formach człony dekoracji. Pod niektóre elementy rzeźbiarskie, jak np. ornamenty obramienia sceny położono

trzciniowanie. Plastyka stiuków podkreślona została przez pozłocenie szlagmetalem na mikstion girland, wolut, obramień filarów i innych ornamentów.

Podczas kolejnych renowacji uzupełniano ubytki gruntów, złocień i przemalowywano również powierzchnie malowane zmieniając ich tonację kolorystyczną.

Malowane monochromatycznie: boazeria pod lożami parteru oraz w kanale orkiestrowym balustrady płycinowe na widowni parteru – przy tworzeniu obecnie widocznych konstrukcji w roku 1991 wykorzystano starsze elementy dekoracji widowni oraz nowe deski sosnowe. Elementy te zostały pomalowane lakierem matowym w kolorze łóż – białokremowym. Złocenia detali rzeźbiarskich pozłociono w technice olejnej na mikstion szlagmetalem, który zabezpieczono. Zapewne podczas renowacji w 2005 roku uzupełniono ubytki i całość ponownie pomalowano, a ubytki złocień j.w. Po renowacjach drobne ubytki lokalnie scalono farbami. Poręcz balustrady przy scenie oraz balustrady na widowni obito materiałem w kolorze ciemnoczerwonym (plusz jak w ściankach łóż i balkonów).



balustrada z boazerią - uszkodzenia drewna, spękania, oderwanie się listew, grube warstwy farb powodują przy lekkim uderzeniu odpryski; doraźne kity maskujące spękania

1.3. STAN ZACHOWANIA

Większość występujących uszkodzeń, to ubytki pochodzenia mechanicznego powstałe w związku z użytkowaniem obiektu Ostatnia kompleksowa konserwacja obiektu zakończona w 2005 r. wpłynęła na dobry stan techniczny przede wszystkim **dekoracji łóż i balkonów oraz obramienia sceny.**

Gorzej zachowane są **elementy balustrad na widowni i boazerii wokół sceny oraz przy orkiestrze.**

Ubytki wszystkich obiektów grupują się głównie w dolnej części obramienia sceny, w parterowej części łóż i balkonów oraz w partiach wejściowych, gdzie były dostępne z poziomu podłogi. Stan zachowania ścian czołowych łóż i balkonów I i II piętra jest lepszy, ponieważ pozostawały poza zasięgiem publiczności, natomiast już wewnątrz łóż i na ich balustradach pojawiają znów bardzo liczne uszkodzenia. Są to głównie ubytki w formie drobnych utłuczeń, wgnieceń, wykruszeń ornamentów oraz przetarć złoczeń. Słupki wspierające poszczególne kondygnacje, gdzie zręb konstrukcyjny stanowi drewno wykazują duży stopień zniszczenia, szczególnie na trasie komunikacyjnej. Występują mechaniczne ubytki, zwłaszcza na narożnikach oraz rozklejenia na łączeniu poszczególnych elementów, które uwidoczniają się na powierzchni w formie głębszych rys i pęknięć. W podstawach filarów łóż oraz w wałkach przypodłogowych przy scenie występują elementy wyraźnie obłuzowane. Całość sztukaterii jest silnie zabrudzona i zakurzona. Złocenia są zmatowiałe, miejscami przetarte i pociemniałe.



poważne uszkodzenia dekoracji stiukowej na łóżach parteru w partiach malowanych jak i złoconych, ubytki formy i braki detali rzeźbiarskich, pęknięcia



zniszczenia poszczególnych elementów – drewna stiuków, malatur i złoceń



1.4. WNIOSKI I ZAŁOŻENIA KONSERWATORSKIE

Stan techniczny obiektów reprezentacyjnej widowni Teatru im. Juliusza Słowackiego pogarsza się, przez co ubożeje znacznie ich estetyka.

Dokonywane doraźne, nieprofesjonalne naprawy (po konserwacji w 2005 r.) nie maskują spękań, i ubytków, a lokalne zmalowania znacznie odróżniają się od pozostałych części. Konieczne jest zatem podjęcie kompleksowej konserwacji. Bieżąca interwencja konserwatorska będzie miała głównie na celu wzmocnienie elementów osłabionych oraz uzupełnienie zniszczeń, a także poprawę estetyki poszczególnych obiektów.

Łoże i balkony (parter, I i II piętro) - konieczne będzie oczyszczenie powierzchni złożonych i malowanych, uzupełnienie ubytków stiuków i wygładzenie powierzchni prace scalające malatury i złączenia. Na podstawie oględzin stwierdza się iż,

- **parte zewnętrzne** na paterze zakres pełnej konserwacji 100 % pow.,
- **parte zewnętrzne** na piętrach pełna konserwacja obejmie ok. 50 %.; pozostałą pow. 50 % planuje się jedynie oczyścić i zabezpieczyć.
- **powierzchnie wewnętrzne łóż i balkonów**, gdzie znajdują się gładkie wyprawy malowane monochromatycznie - przewiduje się pełną konserwację z uzupełnieniem ubytków i scaleniem 100 % pow.
- **powierzchnie wewnętrzne łóż i balkonów** projektuje się również wykonanie dodatkowego zabezpieczenia partii wewnętrznych poprzez wstawienie listew, wg analogii do listew (boazerii) występującej na parterze widowni, wg ustaleń protokołu z dnia 16 01 2017 r. w załączniku w projekcie **obecne założenia konserwatorskie i projektowe przewidują wykonanie wyższego cokołu o formie płycinowej nawiązującej do istniejących partii cokołowych oraz inspirowanych projektem aranżacji wnętrz architekta Jana Zawiejskiego występujących na korytarzach i na widowni (wg rysunku zamieszczonego w projekcie)**
- **równocześnie Inwestor wnioskuje o wymianę pionowych deseczek boazerii (panelowych) występujących w partiach cokołowych - widowni przy scenie i pod lożami, w przejściach - na nowe w formie płycin w nawiązaniu do aranżacji projektanta Zawiejskiego - opracowanie – aranżacja i technika wykończenia elementów drewnianych jak pozostałe części wyposażenia -demontaż obecnych, wykonanie nowych elementów , montaż ,wyszlifowanie drewna, gruntowanie i malowanie (do uzgodnień szczegółowych i ostatecznych na etapie wykonawczym).**

Złożone profilowane obramienie sceny wymaga oczyszczenia, konsolidacji i uzupełnienia w miejscach osłabionych, ze scaleniem ubytków malatur i złoceń, występujących przede wszystkim w dolnych partiach oraz wyższych, lokalnie uszkodzonych podczas montażu dekoracji teatralnych. Wszystkie elementy obiektu planuje się oczyścić i zabezpieczyć, a 30 % pow. należy przewidzieć do pełnej konserwacji technicznej i estetycznej.

Malowane monochromatycznie boazerie pod lożami parteru oraz w kanale orkiestrowym, balustrady płycinowe na widowni parteru i przed sceną - z uwagi na liczne spękania, ubytki i odspojenia, a także osłabienie proponuje się wykonać pełny zakres prac konserwacji technicznej i estetycznej (100 %) - oczyszczenie z nawarstwień przemalowań, wzmocnienia stolarskich, uzupełnienie ubytków wstawkami, z konieczną wymianą najbardziej zdegradowanych elementów oraz

ponowne scalenie, zgodnie z pierwotną aranżacją (obecnie powtórzoną). Poddane zostaną również wymianie lub naprawom elementy podkładowe 60 % oraz tkaniny (100 %) na poręczach balustrad.

Powyżej określono w % szacunkowy zakres konserwacji dla poszczególnych obiektów, zabiegi techniczne i estetyczne dla wszystkich będą zbliżone.

Zmatowiałe i skorodowane partie złoczeń zostaną po oczyszczeniu, uzupełnieniu i wyrównaniu ubytków pokryte szlagmetalem na mikstion olejny, pozostałe zaś, te w dobrym stanie po oczyszczeniu zabezpieczone warstwą szelaku. Lokalnie - punktowo w przypadku drobnych ubytków złoczeń planuje się wykonanie scalenia złotem mineralnym w proszku.

W przypadku gładkich malatur i monochromatycznych partii dekoracji rzeźbiarskiej, podczas poprzednich konserwacji stosowano zróżnicowaną technologię np. na spoiwie emulsyjnym, miejscami stosowano farby akrylowe z dodatkiem farby klejowej (dokumentacje powykonawcze). Równocześnie nie usuwano większości spodnich warstw malarskich o dobrej przyczepności z podłożem. Niestety z czasem malatury ulegają procesom starzenia, stają się mniej elastyczne, są bardziej kruche, co przy lekkim uderzeniu powoduje liczne odpryski i złuszczenia farb. Dlatego zasadnym będzie oczyszczenie poprzez zeszlifowanie znacznie osłabionych warstw malatur (zaleca się zostawić w możliwie największym zakresie najwcześniejszą-pierwotną malaturę). Ponadto położenie kolejnej warstwy spowodowałoby także znaczne uproszczenie rysunku profilowania.

Po wykonaniu gruntowej konserwacji technicznej polegającej na wzmocnieniu i konsolidacji warstw technologicznych planuje się elementy malowane monochromatycznie pomalować zgodnie z zastaną obecnie kolorystyką, która powtarza pierwotną aranżację. Proponuje się zastosować farby półmatowe, które będą posiadały dobre parametry techniczne – odporne na uderzenia i częstą pielęgnację.

Wszelkie prace konserwacyjne muszą być poprzedzone zabezpieczeniem pozostałych elementów wyposażenia np. tekstylnych obić łóż, podłóg korytarzy poprzez szczelne owinięcie foliami, a w razie potrzeby dodatkowo płytami.

1.5. PROGRAM PRAC

1.5.1. PRACE POCZĄTKOWE

1. Organizacja pracy - zabezpieczenie poszczególnych elementów wyposażenia - szczelne owinięcie foliami, ewentualne dodatkowe zabezpieczenie miękkimi płytami pilśniowymi itp.

1.5.2. ŁOŻE I BALKONY (PARTER, I i II PIĘTRO)

na paterze 100 % pow. wszystkich elementów - łóż i balkonów, natomiast na piętrach pełna konserwacja dekoracji stiukowych łóż i balkonów obejmie ok. 50 % pow. (patrz punkt 1.4)

Elementy dekoracji od zewnątrz

1. Oczyszczenie powierzchni sztukaterii malowanych i złożonych z kurzu i zabrudzeń sypkich przez omiatanie miękkimi pędzlami i usuwanie zabrudzeń odkurzaczem (100 % pow.).
2. Lokalne podklejanie odspojonych fragmentów gruntów, dekoracji sztukateryjnej (ok. 15 % pow.).
3. Oczyszczenie i odtłuszczenie powierzchni sztukaterii środkami powierzchniowo-czynnymi (100 % pow.).
4. Klejenie i flekowanie części drewnianych (ok. 15 % pow.).
5. Uzupełnienie ubytków np. gipsem z dodatkiem kleju (ok. 30 % pow.).
6. Opracowanie, z użyciem papierów ściernych i narzędzi, powierzchni ubytków naśladowczo do otoczenia, gładzenie, groszkownice itp.
7. Doczyszczanie złoceń metodami i środkami opracowanymi na podstawie prób.
8. Izolacja szelakiem powierzchni przeznaczonych do powtórnego złocenia.
9. Uzupełnienie złoceń szlagmetalem na mikstion olejny. Dobór koloru płatków do pozostałej części zachowanych złoceń. Lokalnie - punktowo w przypadku drobnych ubytków złoceń planuje się wykonanie scalenia złotem mineralnym w proszku na spoiwie z Paraloidu B82 w alkoholu.
10. Zabezpieczenie i scalenie kolorystyczne warstw złożonych.
11. Zeszlifowanie gładkich powierzchni dla zwiększenia przyczepności farby.
12. Lokalne wyrównanie szpachlami i opracowanie powierzchni uzupełnień, wyszlifowanie pogrubionych elementów.
13. Gruntowanie i malowanie pow. niezłożonych stiuków w technologii ustalonej w trakcie prac modyfikowanej. Dostosowanie kolorystyki do obecnej aranżacji - białokremowa z akcentami różu w partii dekoracji ornamentalnej.

powierzchnie wewnętrzne (gładkie)

14. Oczyszczenie i odtłuszczenie powierzchni sztukaterii środkami powierzchniowo-czynnymi (100 % pow.).
15. Lokalne usunięcie elementów odspojonych zapraw (ok. 15 % pow.).
16. Uzupełnienie ubytków elastycznymi masami akrylowymi (ok. 30 % pow.).
17. Opracowanie powierzchni ubytków naśladowczo do otoczenia - szlifowanie.
18. Gruntowanie i malowanie pow. w technologii ustalonej w trakcie prac, modyfikowanej. Dostosowanie kolorystyki do obecnej aranżacji -
19. Wykonanie dodatkowego zabezpieczenia partii wewnętrznych łóż i balkonów poprzez wykonanie boazerii (wg załącznika z 16 01 2017 punkt 5) - listew drewnianych i jej montaż - obecne założenia konserwatorskie i projektowe przewidują wykonanie wyższego cokołu o formie pływowej (wg rysunku zamieszczonego w projekcie).

1.5.3. ZŁOCONE PROFILOWANE OBRAMIENIE SCENY

wszystkie elementy obiektu planuje się oczyścić i zabezpieczyć, a 30 % pow. należy przewidzieć do pełnej konserwacji technicznej i estetycznej (patrz punkt 1.4)

1. Oczyszczenie powierzchni sztukaterii malowanych i złoconych z kurzu i zabrudzeń sypkich przez omiatanie miękkimi pędzlami i usuwanie zabrudzeń odkurzaczem (100 % pow.).
2. Lokalne podklejanie odspojonych fragmentów gruntów, dekoracji sztukateryjnej (ok. 10 % pow.).
3. Oczyszczenie i odtłuszczenie powierzchni sztukaterii środkami powierzchniowoczynnymi (100 % pow.).
4. Klejenie i flekowanie części drewnianych (ok. 5 % pow.).
5. Uzupełnienie ubytków gipsem z dodatkiem kleju (ok. 15 % pow.).
6. Opracowanie, z użyciem papierów ściernych i narzędzi, powierzchni ubytków naśladowczo do otoczenia.
7. Doczyszczanie złocień metodami i środkami opracowanymi na podstawie prób.
8. Izolacja szlakiem powierzchni przeznaczonych do powtórnego złocenia.
9. Uzupełnienie złocień szlagmetalem na mikstion olejny. Dobór koloru płatków do pozostałej części zachowanych złocień. Lokalnie - punktowo w przypadku drobnych ubytków złocień planuje się wykonanie scalenia złotem mineralnym w proszku na spoiwie z Paraloidu B82 w alkoholu
10. Zabezpieczenie i scalenie kolorystyczne warstw złoconych.
11. Gruntowanie i malowanie pow. niezłoconych stiuków w technologii ustalonej w trakcie prac, modyfikowanej. Dostosowanie kolorystyki do obecnej aranżacji - białokremowej.

1.5.4. MALOWANE MONOCHROMATYCZNIE BOAZERIE POD LOŻAMI PARTERU ORAZ W KANALE ORKIESTROWYM, BALUSTRADY PŁYCIKOWE NA WIDOWNI PARTERU I PRZED SCENĄ

- **Inwestor wnioskuje o wymianę pionowych deseczek boazerii (panelowych) występujących w partiach cokołowych - widowni przy scenie i pod lożami, w przejściach - na nowe w formie płytek w nawiązaniu do aranżacji projektanta Zawiejskiego - opracowanie – aranżacja i technika wykończenia elementów drewnianych jak pozostałe części wyposażenia - równocześnie Inwestor wnioskuje o wymianę pionowych deseczek boazerii (panelowych) występujących w partiach cokołowych - widowni przy scenie i pod lożami, w przejściach - na nowe w formie płytek w nawiązaniu do aranżacji projektanta Zawiejskiego - opracowanie – aranżacja i technika wykończenia elementów drewnianych jak pozostałe części wyposażenia - demontaż obecnych, wykonanie nowych elementów , montaż ,wyszlifowanie drewna, gruntowanie i malowanie (do uzgodnień szczegółowych i ostatecznych na etapie wykonawczym).**

pełny zakres prac konserwacji technicznej i estetycznej elementów drewnianych malowanych (100 %); poręcz balustrad - wymiana lub naprawy elementów podkładowych 60 % oraz tkanin (100 %) (patrz punkt 1.4)

1. Oczyszczenie, lokalny demontaż fragmentów naderwanych i obłuzowanych/ elementów mocno zniszczonych/ inwentaryzacja.
2. Demontaż listew przypodłogowych (wymiana parkietu).

3. Oczyszczenie z grubych farb przemaalowań oraz lokalnych uzupełnień powierzchni środkami i metodami ustalonymi w trakcie prac.
4. Szlifowanie powierzchni malowanych w celu wyrównania powierzchni oraz dla zwiększenia przyczepności farby.
5. Klejenie i flekowanie rozklejonych i pękniętych części drewnianych, metodami stolarskimi. Rekonstrukcja zniszczonych cienkich profilowanych listewek (fragmenty) i pozostałych wymagających tego typu zabiegów.
6. Uzupełnienie ubytków drewna i wyrównanie nierówności odpowiednio drewnem, szpachlami i masami dedykowanymi do drewna (zastosowanie mas elastycznych). Opracowanie powierzchni ubytków.
7. Montaż elementów zdemontowanych i zrekonstruowanych.
8. Gruntowanie i malowanie w technologii akrylowej, modyfikowanej lub podobnej.
9. Demontaż i montaż poręczy obitych tkaniną. Naprawy oraz wymiana zniszczonych podkładów i tkanin, zastosowanie tego samego gatunku materiału wraz z dostosowaniem kolorystyki. Dostosowanie metody montażu i układu tapicerki do oryginalnych.
10. **Ewentualna wymiana boazerii panelowych - demontaż obecnych, wykonanie nowych elementów), montaż, wyszlifowanie drewna, gruntowanie i malowanie (do uzgodnień szczegółowych i ostatecznych na etapie wykonawczym).**

1.5.5. PRACE RÓWNOLEGŁE

1. Demontaż zabezpieczeń elementów wystroju Teatru.
2. Wykonanie dokumentacji konserwatorskiej opisowej i fotograficznej wg obowiązującego schematu.

2. WIDOWNIA - TKANINY W LOŻACH (PARTER, I i II PIĘTRO) ORAZ W PRZEJŚCIACH - zakres konserwacji i projektowy bez zmian

2.1. OPIS, HISTORIA, BUDOWA TECHNOLOGICZNA I STAN ZACHOWANIA

Wg informacji archiwalnych oryginalne tkaniny zostały wymienione z powodu zużycia już w 1958 roku. W grudniu 1990 r. przygotowano szczegółową specyfikację dla poszczególnych elementów – *tapiserii ścian loży, materiałów runowych – welury aksamity oraz obić mebli stylowych i pasmanterii*. W 1990-1991 wymieniono tapicerkę ścian i drzwi łóż. W późniejszym czasie miały miejsce doraźne prace interwencyjne.



zniszczenia ozdobnych pasmanterii i ich braki przy krawędziach; zabrudzenie i przetarcia tkanin przy krawędzi oderwania od tkanin podkładowych

Ścianki dzielące łóż o konstrukcji metalowej i gipsowo-wapiennej pokryte materiałem obiciowym (typu adamaszek) położonym (naciągniętym) na przyklejonym do ścianki materiale obiciowym brzegi materiału przysłonięte są złożonymi, drewnianymi listwami a częściowo pasmanterią (bordką) w kolorze starego złota. Krawędzie ścianek poręczy band biegnących wokół balkonów pokryte są tapicerką tworzącą wałek pokryty bordowym welurem.

Wg specyfikacji Tapiseria ścian loży – rekonstrukcja materiału - Zakłady Przemysłu Jedwabniczego Ortał w Łodzi, wg dostarczonego materiału oryginalnego zastosowano TORLEN kolor 210 z atestem niepalności. Brak jednak danych w dokumentacjach powykonawczych o producencie. *Materiał pokrywający ściany łóż usunięto, ściany oczyszczono i wyrównano nierówności. Do ścian przyklejono materiał izolacyjny (białe płótno typu Malwin). Następnie ściany pokryto bordowym adamaszkiem, który umocowano przy pomocy gwoździków i zszywek. Miejsca*

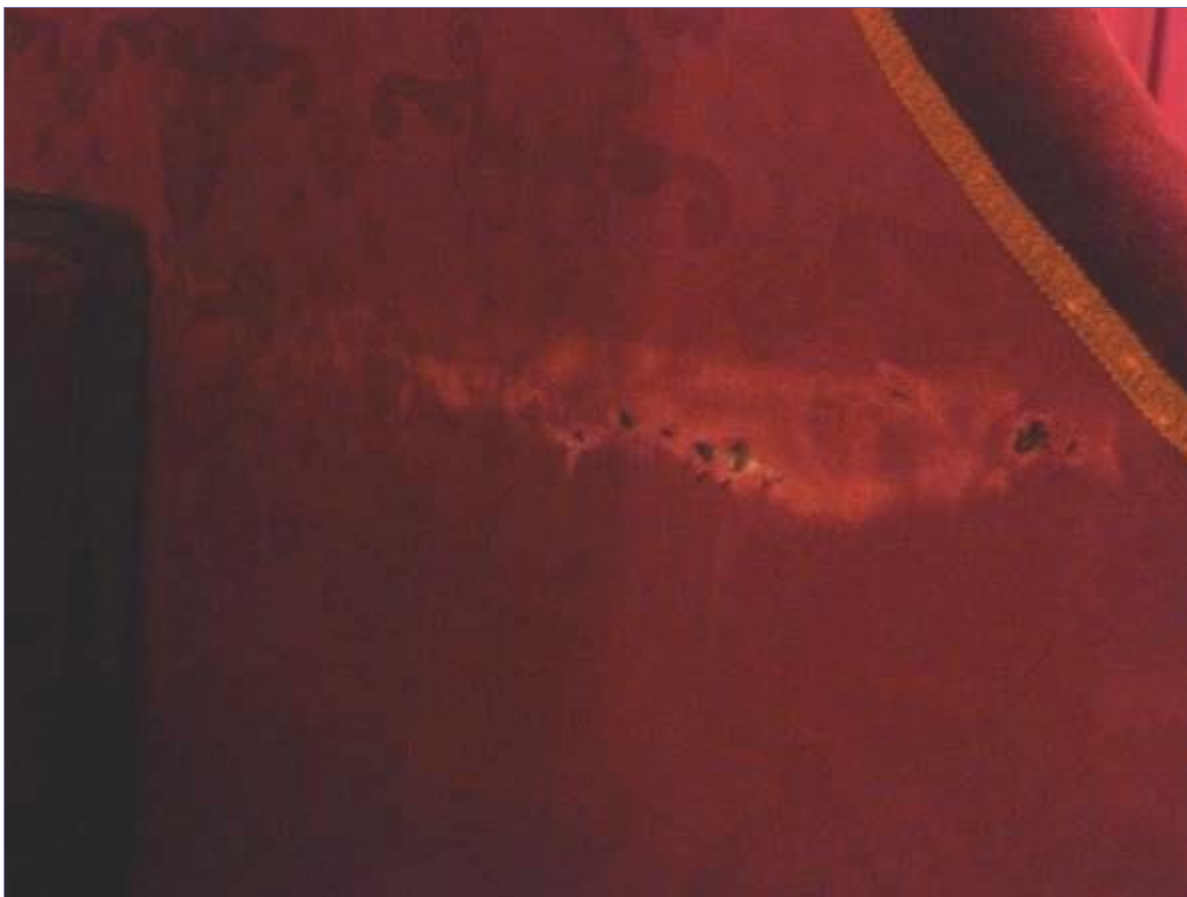
mocowań przysłonięto częściowo drewnianymi listwami złożonymi szlagmetalem, częściowo bordką w kolorze starego złota, a u dołu listwą podłogową. Wg dokumentacji powykonawczej opr. mgr Małgorzata Skrętowa, maj 1991 r.

W późniejszych dokumentacjach z prac konserwatorskich we wnętrzach Teatru w 2005 r. brak informacji o pracach renowacyjnych przy tkaninach.

Tkaniny noszą ślady znacznego zabrudzenia i zużycia. W wielu partiach są przecięte, przetarte, podarte, mocno zatłuszczone (zmiana koloru). Na niektórych fragmentach widoczne są ciemne ślady po odklejonych gumach do żucia. W niektórych partiach łóż, przy scenie widoczne pozostałości syntetycznych klejów używanych na gorąco do mocowania dekoracji sztuk teatralnych. Na większości brakuje wielu taśm dekoracyjnych (bordki - pasmanterii) lub są mocno zużyte. Najbardziej zużyte są fragmenty tkanin w przejściach, tu zniszczenia szacuje się na ok. 70% pow.; ale również w łóżach, zwłaszcza tych bocznych. Do ścian widzowie przystawiają nieostrożnie krzesła w czasie spektakli „aby widzieć całą scenę”. Oparcia krzesel w wielu przypadkach zupełnie przetarły tkaninę. Ponadto widoczne są dziury przy wieszakach, dolne partie tkanin podarte są od ostrych przedmiotów itp.



fragment ściany jednej z łóż na parterze z widoczną w tle ścianką dzielącą kolejne łóże, uszkodzenia pasmanterii oraz brzegów tkanin, drobne plamy i przebarwienia, w tle ściany mocne przetarcia od oparcia krzesła



przykład uszkodzeń tkanin - zabrudzenie tkaniny obiciowej rozdarcia w dolnych partiach, mocne zatłuszczenia, przetarcia oraz dziury od ocierania oparcie krzeseł w łóżach

2.2. WNIOSKI I ZAŁOŻENIA KONSERWATORSKIE

Obecne zachowane tkaniny wymienione zostały ponad 25 lat temu.

Pożądanym rozwiązaniem byłaby wymiana tkanin w całości, obecne po 25 latach użytkowania są już mocno zużyte i zniszczone. Założenie to dotyczy zwłaszcza partii przejść na parterze, części ścian w łóżach (bocznych), w których od pocierania oparcie krzeseł utworzyły się dziury.

Przy wyborze należy wybrać tkaninę o możliwie najlepszych parametrach użytkowych i wziąć pod uwagę atesty higieniczne, trudnopalność, ścieralność – określa wytrzymałość tkaniny mierzoną testem Martindale'a (podawaną w liczbie cykli, tarć, jakie wytrzyma), odporność na zabrudzenie, małą nasiąkliwość, odporność na UV itp.

II wariantowym rozwiązaniem będzie wykonanie konserwacji technicznej i estetycznej tkanin wraz z wymianą w koniecznym zakresie najbardziej zniszczonych fragmentów. Dotyczy to miejsc najbardziej reprezentacyjnych i intensywnie użytkowanych (przejścia na widownię), gdzie zresztą występują największe uszkodzenia. Planuje się zastąpić zniszczone fragmenty tkaniną identyczną w kolorze, gatunku, fakturze itp. (*fabryka istnieje, na etapie opracowywania specyfikacji do niniejszego programu konserwatorskiego ustalone zostaną szczegóły wykonania tkanin na zamówienie*). Tkaniny są szyte z pasów (wymiana pasa na całej długości). Mniejsze rozdarcia po dokonanych oględzinach będą reperowane, zszywane i cerowane technikami i metodami konserwatorskimi przez specjalistów w zakresie

konserwacji tkanin (miejsca słabiej oświetlone i mniej widoczne). Przewiduje się również uzupełnienie i wymianę zniszczonych pasmanterii.

Obecnie przewiduje się iż przy tym wariantcie wymianie podlegałyby ok. 40 % pow. tkanin, pozostałe wymagać będą pełnej konserwacji.

Wymiana pasmanterii dotyczyć będzie ok. 70-80 % powierzchni z uwagi na znaczne zniszczenia.

Konserwacji technicznej i estetycznej poddane zostaną również złożone drewniane listwy przytrzymujące tkaniny.

2.3. PROGRAM PRAC

Wariant – konserwacja lepiej zachowanych tkanin na piętrach oraz wymiana tkanin na parterze.

Prace przy reparacji tkanin należy prowadzić przez osoby posiadające do tego kwalifikacje (konserwator tkanin) i zgodnie z uściśleniami komisyjnymi.

1. Usunięcie wtórnych, niestaranych reperacji, trwale przyklejonych „obcych elementów”. Zeskrobanie pozostałości gum do żucia, klejów syntetycznych itp.
2. Odjęcie pasmanterii (można ją będzie wyprać osobno, metodami konserwatorskimi). zniszczone fragmenty usunąć, partie o dobrych parametrach do pozostawienia i ponownego obszycia. Wymiana pasmanterii dotyczyć będzie ok. 70-80 % pow.
3. Oględziny i wytypowanie tkanin przeznaczonych do wymiany ok. 40 % pow. tkanin (zastosowanie identycznego materiału). Demontaż, montaż, w tym naprawa lub wymiana tkanin podkładowych (ok. 20 %).
4. Zabezpieczenie brzegów tkanin, w razie potrzeb, podklejenie.
5. Oczyszczenie na mokro/ sucho metodami konserwatorskimi - wybór metod wg przeprowadzonych prób.
6. Wykonanie napraw, polegających na wzmocnieniu szwów, przymocowaniu zabezpieczeniu rozsnuć i przetarć siatką konserwatorską, cerowanie, do uściśleń.
7. Demontaż oczyszczenie (100 %), uzupełnienie złocień (ok. 40 %) listew drewnianych mocujących tkaniny
8. Uszkodzony materiał (welur) – wałki - poręcze band i fory łóż również planuje się wymienić, należy dobrać odpowiedni kolor i gatunek materiału. W czasie prac należy poprawić mocno zdeformowane wałki (czyszczenie 50 %, wymiana 50 %, naprawy podkładów 100 %).
9. Wykonanie dokumentacji konserwatorskiej - opisowej i fotograficznej obrazującej przebieg prac.

3. POLICHROMIE NA FASECIE WOKÓŁ AUDYTORIUM TEATRU (fragmenty uszkodzone podczas zalania) - zakres konserwacji ulega zwiększeniu

3.1. OPIS, HISTORIA OBIEKTU

Malowidła ornamentalno-figuralne w stylu pompejańskim wykonane w latach 1892-93 przez krakowskiego malarza Antoniego Tucha według ogólnych wytycznych głównego projektanta budynku architekta Jana Zawiejskiego.

Spływy sklepienne łączą ściany widowni z bogato dekorowanym stropem. Od ścian oddzielone są profilowanym gzymsem, od stropu – złożonym wieńcem z liści. Powierzchnię spływów sklepiennych przecina 9 nierównomiernie rozmieszczonych lunet z kolistymi otworami, które zamykają dekoracyjne złożone kraty. Górą spływy sklepienne obiega pas ornamentu geometryczno-roślinnego z podwieszonymi pod nim girlandami. Bordiura ta przerwana jest nad lunetami, gdzie zastępują ją przedstawienia figuralne – wazy i postacie kobiece. Pola między lunetami ograniczone są po bokach ornamentem roślinnym, zaś od dołu szerokim pasem ornamentu geometrycznego ze zwieńczeniem roślinnym. W lunetach dekoracja złożona jest z instrumentów muzycznych, rekwizytów teatralnych i elementów roślinnych. Otwory wentylacyjne na ściankach tarczowych lunet ujęte są w obramienia kartuszone i dekorację roślinną w ciemnej tonacji.

Malowidła gruntownie konserwowane w 2009 oraz fragmenty zalane ok. 2010 roku wskutek zalania. Obecnie po zalaniu i wykonanych naprawach ponownie wystąpiły znaczne uszkodzenia fragmentów.



fragment spływu – uszkodzenia zapraw, pobiały oraz warstwy malarskiej spowodowane wysoleniami (po zalaniu)

3.2. BUDOWA TECHNOLOGICZNA

Kompozycję malarską w technice temperowej wykonano na gładzonej zaprawie wapienno-piaskowej pokrytej cienką pobiałą. Warstwa malarska w partiach oryginalnych jest przeważnie cienka, położona laserunkowo, a jedynie w światłach nałożona *pastoso*.

Uzupełnienia II – IV warstwy chronologicznej zostały w większości usunięte podczas konserwacji w 1991 roku³. Podklejono wówczas odspojenia warstwy malarskiej i utrwalono malowidło Paraloidem B-72 w toluenie, wypełniono odspojenia tynku pianką poliuretanową lub sklejono Winacetem DP-50. Pow uzupełnieniu tynków i pobiał w technice wapiennej scalono kolorystycznie warstwę malarską farbami na bazie Paraloidu B-72; tło pokryto farbą o spoiwie z polialkoholu winylu. W trzech lunetach wykonana została rekonstrukcja ścianek tarczowych z profilowanymi obramieniami otworów w wentylacyjnych.

W roku 2005⁴ wykonano ponownie konserwację, podczas której usunięto zniszczone partie rekonstrukcji warstwy malarskiej. Malowidła po oczyszczeniu utrwalono roztworem Paraloidu B72 w toluenie. Odspojenia zaprawy podklejono Primalem AC 33. Uzupełniono spękania masą gipsowo-klejową oraz ubytki tynków zaprawami wapienno-piaskowymi. Uzupełniono ubytki warstwy malarskiej pigmentami na spoiwie kazeiny wapienno-mlekowej oraz w partiach tła w technice klejowej. Po zalaniu fragmenty polichromii zostały poddane konsekracji interwencyjnej polegającej na uzupełnieniu ubytków i lokalnym scaleniu kolorystycznym (brak danych dokumentacji powykonawczej).

W obrębie polichromii występują elementy profilowane, które pozłożono szlagmetalem w technice olejnej. Elementy te również były konserwowane w 2005 r. i później doraźnie w miejscach zalanych.

3.3. STAN ZACHOWANIA

Dzięki prowadzonym regularnie konserwacjom większość powierzchni polichromii znajduje się w dobrym stanie technicznym. Występuje jedynie lekkie zabrudzenie. Jednakże w części południowo-zachodniej na kilkumetrowej długości fragment tynku został zniszczony na skutek zalania wodą opadową przedostającą się przez nieszczelności w dachu. Po wykonanej doraźnej interwencji z czasem pojawiły się wysolenia. Polichromia w tych partiach jest w stanie znacznego destruktu. Sole spowodowały zaplamienia, odbarwienia aż w końcu drobne ubytki i większe oderwania się płatów warstwy pobiałej i polichromii.

³ Na podstawie dokumentacji z przeprowadzonych prac, 1991 r. (opr. mgr E. Kosakowski arch. WUOZ Kraków)

⁴ Na podstawie dokumentacji z przeprowadzonych prac, 2005 r. opr. mgr J. Wojtyniak- Strużyńska (arch. WUOZ)



uszkodzenia pobiał i wypraw oraz warstwy malarskiej wskutek postania wysoleń



3.4. WNIOSKI I ZAŁOŻENIA KONSERWATORSKIE

Prace konserwatorskie obejmą **zdestruowane fragmenty polichromii oraz złożony w technice olejnej detal profilowany występujący w pobliżu miejsca zalania**. Pozostała część powierzchni polichromii przedstawia w miarę dobry stan zachowania. Zakłada się usunięcie zasoleń, utwalenie tynku głęboko penetrującym preparatem krzemoorganicznym lub silikatowym, uzupełnienie zaprawy i pobiał oraz punktowanie i rekonstrukcję ornamentu w tym rejonie. W przypadku partii gładkiego tła proponuje się lokalną, konieczną wymianę tynków i zastąpienie zdestruowanych partii ich tynkami renowacyjnymi. Należy zaznaczyć iż mimo kilkakrotnej ingerencji fragmenty w tych zalanych partiach ponownie uległy destrukcji. Stwierdzono iż wysolenia pojawiły się na elementach złożonych i partie te wymagają również podjęcia szybkiej interwencji.

Z uwagi na planową przebudowę galerii III piętra korzystne byłoby po dokonaniu przebudowy, przed wstawieniem mebli i wykończeniem, dokonanie konserwacji polichromii i złoceń - o charakterze odświeżającym całej polichromii III piętra - poniżej przedstawiono zasadnicze zabiegi.

Pozostałe fragmenty malowideł w obrębie galerii III piętra - należy w czasie prac dokonać oględzin i podjąć odpowiednie kroki naprawcze. Malowidła będą wymagały oczyszczenia z kurzu i zabrudzeń oraz wykonanie uzupełnień drobnych tynków a także scalenia kolorystycznego w tym ponownego pomalowania - scalenia gładkiego tła . Z uwagi na zastosowane podczas ostatnich konserwacji różnych technologii konieczny jest dobór technologii scalenia kolorystycznego. Należy również podobne zbiegi techniczne przeprowadzić **w obrębie elementów złożonych- konserwacja zachowawcza** - oczyszczanie uzupełnienie braków wypraw i złoceń w technice olejnej szlakmetalem.

3.5. PROGRAM PRAC

3.5.1. POLICHROMIA - FRAGMENTY ZALANE

1. Oczyszczenie polichromii z kurzu i zabrudzeń przy użyciu miękkich pędzli i gumy kauczukowej lub chlebowej.
2. Ewentualne utwalenie osłabionych fragmentów polichromii 3 - 5% roztworem Paraloidu B-72 w toluenie.
3. Badanie stanu zachowania części zniszczonej przez wilgoć i zasolenie. Dodatkowe badania analityczne.
4. Usunięcie zasolenia metodą migracji do rozszerzonego środowiska - okłady z kompresów z wodą destylowaną.
5. Usunięcie części najbardziej zdestruowanych wypraw.
6. Impregnacja metodą natrysku lub powlekania pędzlem osłabionych partii tynku preparatem krzemianowym - dobór po przeprowadzeniu prób.
7. Podklejenie odspojen tynku z polichromiami spoiwem mineralnym Ledan TB 1 lub równoważny.
8. Uzupełnienie ubytków zaprawy w technologii zbliżonej do pierwotnej. Jako spoiwo użyte zostanie bezsiarkowe wapno gaszone firmy Dullinger lub równoważny, jako wypełniacz proponuje się piasek do spodnich warstw i mączkę marmurową do wykonania gładzi. Wykonanie tynków solochłonnych w miejscu usuniętych gładkich wypraw do wątku.

9. Scalenie kolorystyczne lub malowanie gładkiego tła farbą o spoiwie krzemianowym lub wg ustaleń konserwatora prowadzącego prace.
10. Punktowanie i rekonstrukcja polichromii farbą o spoiwie krzemianowym lub wg ustaleń konserwatora prowadzącego prace.
11. Wykonanie dokumentacji konserwatorskiej - fotograficznej i opisowej, rejestrującej stan zachowania i przeprowadzone zabiegi.

3.5.2. POLICHROMIA - POZOSTAŁE PARTIE - CAŁA STREFA GALERII III PIETRA

1. Oczyszczenie polichromii z kurzu i zabrudzeń przy użyciu miękkich pędzli i gumy kauczukowej lub chlebowej (*ok. 100 % pow.*).
2. Miejscowe utrwalenie osłabionych fragmentów polichromii 3 - 5% roztworem Paraloidu B-72 w toluenie (*ok. 40 – 70 % pow.*).
3. Impregnacja metodą natrysku lub powlekania pędzlem osłabionych i spudrowanych partii tynku preparatem krzemianowym (*lokalnie 20- 40 %*) dobór po przeprowadzeniu prób.
4. Podklejenie odspojen tynków z polichromiami spoiwem mineralnym Ledan TB 1 lub równoważny (*ok. 20 – 30 % pow.*).
5. Uzupełnienie drobnych ubytków zapraw w technologii zbliżonej do pierwotnej-wyprawy wapienne, dobór ziarnistości Jako spoiwo użyte zostanie beziarkowe wapno gaszone firmy Dullinger lub równoważny, jako wypełniacz proponuje się piasek, do spodnich warstw i mączkę marmurową do wykonania gładzi (*ok. 20 – 30 % pow.*).
6. Scalenie kolorystyczne gładkiego tła farbą o spoiwie krzemianowym lub wg ustaleń konserwatora prowadzącego prace (*przypuszcza się iż trzeba przyjąć 100 % powierzchni tła między ornamentami*).
7. Punktowanie braków polichromii i scalenie przetarć farbą o spoiwie krzemianowym lub wg ustaleń konserwatora prowadzącego prace (*przypuszcza się iż trzeba przyjąć 100 % powierzchni dekoracji ornamentalnej*).
8. Wykonanie dokumentacji konserwatorskiej - fotograficznej i opisowej, obrazującej przebieg prac.

3.5.3. ZŁOCONE ELEMENTY

1. Oczyszczenie powierzchni złoconych z kurzu i zabrudzeń sypkich przez omiatanie miękkimi pędzlami i usuwanie zabrudzeń odkurzaczem (*100 % pow.*).
2. Lokalne podklejanie odspojonych fragmentów gruntów, dekoracji sztukateryjnej (*ok. 20 % pow.*).
3. Oczyszczenie i odtłuszczenie powierzchni detalu złoconego środkami powierzchniowo-czynnymi (*100 % pow.*).
4. Podklejenie odspojonych partii (*ok. 10 % pow.*).
5. Uzupełnienie ubytków gipsem z dodatkiem kleju (*ok.20-30 % pow.*).
6. Opracowanie kitów z użyciem papierów ściernych i narzędzi powierzchni ubytków naśladowczo do otoczenia (*ok. 30-50 % pow.*).
7. Izolacja szelakiem kitów i powierzchni przeznaczonych do powtórnego złocenia (*ok. 20-30 % pow.*).

8. Uzupelnienie zloceń szlakmetalem na mikstion olejny. Dobór koloru platków do pozostałej części zachowanych zloceń *ok.20-30 % pow.*).
9. Lokalnie - punktowo w przypadku drobnych ubytków zloceń planuje się wykonanie scalenia złotem mineralnym w proszku na spoiwie z Paraloidu B82 w alkoholu (*ok. 30-50 % pow.*).
10. Zabezpieczenie i scalenie kolorystyczne warstw złoconych.
11. Wykonanie dokumentacji konserwatorskiej - fotograficznej i opisowej, obrazującej przebieg prac.

4. PODŁOGA - PARKIET NA WIDOWNI W ŁOŻACH I WEJŚCIACH DO ŁÓŻ I MOSIĘŻNE KRATKI WENTYLACYJNE NA WIDOWNI (konserwacja)

4.1. WNIOSKI I ZAŁOŻENIA KONSERWATORSKIE

Z uwagi na zniszczenia drewna oraz niski poziom artystyczny istniejących parkietów w reprezentacyjnej widowni Teatru oraz jej otoczeniu planuje się ich demontaż i wymianę. Wymiana dotyczyć będzie również parkietu w łóżach oraz w wejściach do łóż. Sądząc po wymiarach klepek jest to współczesny parkiet z lat 90. XX wieku.

Szczegółowe propozycje **przebudowy podestu parteru oraz** układu parkietu, gatunków drewna wymiarów klepek wraz z próbkami kolorystyki przedstawiono w projekcie. Koncepcje i wzorcowe klepki wybrano na spotkaniu z dr Zbigniewem Beiersdorfem i opisano w protokole na spotkaniu z dnia 16 01 2017 r. (załącznik umieszczony w projekcie). **Obecny projekt zakłada - zmiany w zakresie podestów I i II piętra co szczegółowo zostało opisane w projekcie:**

- na I piętrze w łoży cesarskiej likwidacja istniejących drewnianych podestów oraz podłogi, na których stoją fotele i wykonanie nowych, większych (od połowy głębokości łoży do samej ściany).
- na II piętrze w łoży centralnej przebudowa istniejących podestów drewnianych i schodów oraz podłogi - nieznaczna zmiana kształtu i szerokości.

W posadzce na widowni parteru pod fotelami umieszczone zostały **mosiężne kratki**, które planuje się poddać konserwacji - należy je zdemontować i po oczyszczeniu ponownie zamontować. **Obecny projekt zakłada - nieznaczne przesunięcie krutek mosiężnych wentylacyjnych w podłodze na parterze. Równocześnie 10 krutek, z uwagi na brak miejsca zostanie przeniesionych na III piętro.**



mosiężne kratki pod fotelami na widowni na parterze

4.2. PROGRAM PRAC

4.2.1. PODŁOGI – PARKIETY, SCHODY

szczegółowe opisy i rysunki zamieszczone w projekcie – wykonanie wg założeń projektowych i ustaleń komisyjnych

1. Demontaż, oczyszczenie i przygotowanie podłoża
2. Położenie klepek, zgodnie ze sztuką. Szczegółowe inf. w projekcie - układ parkietu, gatunki drewna oraz wymiary klepek.
3. Cyklinowanie i zabezpieczenie woskiem. Szczegółowe inf. w projekcie.

4.2.2 MOSIĘŻNE KRATKI

1. Demontaż, inwentaryzacja metalowych kratki wentylacyjnych.
2. Oczyszczanie mosiądzu z brudu i patyny, polerownie i ew. zabezpieczenie lakierami przed śniedzieniem.
3. Naprawy zniszczonych elementów- odkształconych (lokalnie).
4. Montaż w podłodze, zgodnie z projektem.
5. 10 szt. kratki przeniesionych i zamontowanych zostanie na III piętro.

5. GARDEROBA SOLSKIEGO - zakres konserwacji i projektowy bez zmian

5.1. OPIS, HISTORIA OBIEKTU

Pomieszczenie usytuowane na parterze w części Teatru za sceną.

polichromie; partie z inskrypcjami, gładkie wyprawy tynkowe

Polichromia ścienna⁵ w garderobie Solskiego pokrywa ściany: zachodnią w całej szerokości (bez dolnego paska), i częściowo północną nad oknem i południową z drzwiami. Pozostałe partie ścian tynkowane na gładko. Malowidła powstały na przestrzeni ostatnich lat XIX wieku, począwszy od 1893 roku. Malowane i podpisane były przez różnych artystów żyjących w okresie Młodej Polski: St. Wyspiańskiego, J. Malczewskiego, W. Kossaka. Polichromia jest zbiorem portretów aktorów występujących w teatrze, głównie Solskiego, przedstawionych z kostiumach z różnych sztuk teatralnych. Malowidło wykonano w technologii olejnej na warstwie podkładowej i tynku wapiennym.

Oprócz portretów i innych przedstawień figuralnych występują również napisy, głównie dedykacje, sentencje. Tradycja wpisywania się gości i aktorów trwa do dziś na tynkach gładkich powstały kolejne napisy ołówkiem, długopisami i flamastrami.

Dekoracja malarska oraz inskrypcje poddawane były kilkukrotnym renowacjom i naprawom po zalanych; ostatnia po 2007 r.



białe odpryski farb, świadczące o lokalnym osłabieniu, utracie spistości malowidła z tynkiem

⁵ Na podstawie dokumentacji powykonawczej z prac przeprowadzonych w garderobie Solskiego w roku 1982, opr. mgr Ewa Gryglewicz.

5.2. STAN ZACHOWANIA

polichromie; partie z inskrypcjami, gładkie wyprawy tynkowe

Większość powierzchni polichromii znajduje się w dobrym stanie technicznym, występują jedynie niewielkie odspojenia i ubytki warstwy malarskiej, odsłaniające białą zaprawę podkładową. Lokalnie pojawiły się pęcherze warstwy malarskiej. Stan techniczny wypraw gładkich jest dobry, jednak powierzchnia jest znacznie zbrudzona oraz występują zadrapania i ubytki tynku. Stan partii wypraw z sentencjami/ podpisami - inskrypcjami z II poł. XX wieku jest zadawalający.

5.3. WNIOSKI I ZAŁOŻENIA KONSERWATORSKIE

polichromie; partie z inskrypcjami, gładkie wyprawy tynkowe

W przypadku malowideł planuje się wykonanie koniecznych prac konserwacji technicznej polegających na oczyszczeniu powierzchni, podklejeniu pęcherzy oraz uzupełnieniu ubytków i scaleniu kolorystycznym metodą punktowania w technologii olejnej.

Partie wypraw gładkich obecnie na ścianach malowanych monochromatycznie w tonacjach żółci z białym sufitem zakłada się oczyścić z kurzu, dokonać korekty ubytków i zadrapań masami gipsowymi. Powierzchnie opracować naśladowczo do otoczenia. Proponuje się scalenie wypraw poprzez położenie warstwy farby podkładowej kryjącej oraz barwnego laserunku. Próbki zostaną przedstawione do komisyjnej oceny. Delikatnym laserunkiem należy scalić partie wokół inskrypcji, aby nadać ścianom pomieszczenia lżejszego i bardziej „artystycznego” wyglądu.

Należy również wykonać zabezpieczenia dla malowideł przed przypadkowymi zdrapaniami otarciami. Projektuje się wykonanie zabezpieczeń metalowych na wzór w foyer teatru (wykonanych z mosiądzu, współcześnie, o prostej stylowej formie).

podłoga - parkiet

Planuje się jego wymianę z uwagi na zniszczenia drewna oraz niski poziom artystyczny istniejącego parkietu. Zaproponowano ostatecznie układ w jodełkę oraz określono szerokość klepki i jej barwę; protokół ze spotkania z dnia 16 01 2017 r. z dr Zbigniewem Beiersdorfem (załącznik, zamieszczony w projekcie).

5.4. PROGRAM PRAC

5.4.1. POLICHROMIE

1. Wstępne oczyszczenie z kurzu i brudu.
2. Zmycie z brudu środkami powierzchniowo-czynnymi na przemian z terpentyną.
3. Podklejanie pęcherzy i uzupełnienie ubytków zaprawy kitem akrylowym.
4. Izolacja szelakiem kitów i werniksowanie uzupełnień werniksem damarowym.
5. Uzupełnienie ubytków warstwy malarskiej, scalając do otoczenia farbami olejnymi firm Rembrandt i Talens, odsączonymi na bibułce z werniksem damarowym jako spoiwem.
6. Werniksowanie końcowe werniksem damarowym i naniesienie warstwy werniksu matowego w sprayu firmy Talens.

7. Wykonanie dokumentacji konserwatorskiej z przeprowadzonych prac opisowej i fotograficznej.

5.4.2. GŁADKIE WYPRAWY TYNKOWE I PARTIE Z INSKRYPCJAMI

1. Usunięcie przemaalowań i nawarstwień farb emulsyjnych. Z powierzchni ścian i sufitu usuwanie farb szpachelkami, ewentualnie wspomagane parownicami. Metody i środki zostaną wybrane po przeprowadzeniu prób na obiekcie.
2. Korekta/ częściowa wymiana kitów gipsowych.
3. Poszerzenie spękań (przeżyłowanie) i uzupełnienie ubytków warstwy zaprawy zaprawami wapienno-piaskowymi z dodatkiem białego cementu. Uzupełnienia zostaną wykonane zgodnie z pierwotną technologią i sposobem opracowania powierzchni.
4. Ujednolicenie powierzchni wypraw poprzez częściowe zatarcie zaprawami na bazie gipsu. Opracowanie powierzchni pacami, szlifowanie w nawiązaniu do oryginału.
5. Gruntowanie powierzchni wypraw, preparatem zgodnie z przyjętą technologią.
6. Przedstawienie do akceptacji komisji konserwatorskiej próbek na obiekcie. Dwukrotne malowanie farbami - kryjącymi i laserunkowymi w technologii ustalonej podczas prac. Zastosowanie farb w technologii krzemianowej np. Optil firmy Keim lub równoważnej.
7. Wykonanie dokumentacji konserwatorskiej z przeprowadzonych prac opisowej i fotograficznej.

5.4.3. PODŁOGA - PARKIET

1. Demontaż, oczyszczenie i przygotowanie podłoża.
2. Położenie parkietu, zgodnie ze sztuką. Szczegółowe inf. w projekcie - układ parkietu w jodełkę, dębina, olejowanie (ustalenia protokół z dnia 16 I 2107 załącznik zamieszczony w projekcie).

5.4.5. VARIA

1. Wykonanie zabezpieczeń metalowych na wzór w foyer teatru (z mosiądzu) montaż. W partiach ścian z malowidłami.
2. Oczyszczenie lamp i rekonstrukcja brakujących kloszy na wzór kloszy z teatru.
3. Wymiana współczesnych żaluzji tekstylnych na stylowe, wg projektu.
4. Poprawa estetyki istniejącego kaloryfera poprzez montaż osłon na wzór z pomieszczeń teatru.

6. VARIA- zakres konserwacji i projektowy bez zmian

6.1. WNIOSKI I ZAŁOŻENIA KONSERWATORSKIE

6.1.1. PODŁOGA - PARKIET W SALI PRÓB NA JASKÓLCE

Z uwagi na zniszczenia drewna oraz niski poziom artystyczny istniejącego parkietu planuje się jego wymię. Szczegółowe propozycje projektowe układu parkietu, gatunków drewna oraz wymiary klepek przedstawiane zostały w projekcie

Zaproponowano układ w jodełkę z zastosowaniem bordiury wyrównującej regulującej krzywizny pomieszczenia. Określono także szerokość klepki i jej barwę; protokół ze spotkania z dnia 16 01 2017 r. z dr Zbigniewem Beiersdorfem (załącznik w projekcie).

7. PRZEBUDOWA GALERII III PIĘTRA W PARTII WIDOWNI – zakres dodany (szczegółowe opisy i rysunki w projekcie)

Poniżej przedstawiono dla fotografie elementów istniejących planowana przebudowa galerii III piętra zakład ich usunięcie i wykonanie nowych wg nowych projektów w oparciu również o założenia projektanta teatru arch. Jana Zawiejskiego (szczegółowo opisano i dokumentacja archiwalna projektów w obecnym opracowaniu projektowym).



fragmenty elementów wystroju i technicznych urządzeń galerii III piętra



fragmenty elementów wystroju i technicznych urządzeń galerii III piętra





fragmenty elementów wystroju i technicznych urządzeń galerii III piętra



7.1. WNIOSKI I ZAŁOŻENIA KONSERWATORSKIE

Projekt przewiduje:

Rozbiórkę kabiny dźwiękowców znajdującej się z centralnej części i utworzenie podestów dla umiejscowienia foteli (dobudowana konstrukcji) z odtworzeniem burty przebudowę w zakresie konstrukcji wsporczej podłogi galerii trzeciego piętra. Przebudowa konstrukcji wsporczej dotyczy całej galerii z uwagi na planowaną zmianę poziomów, która z kolei jest podyktowana koniecznością zamocowania nowych foteli.

Do rozbiórki przewidziano także drewniane boczne obudowy wentylacji mechanicznej

W celu odtworzenia otworu drzwiowego na osi środkowej w miejscu istniejących kabin operatorów dźwięku należy wyburzyć fragment ściany oddzielającej galerię od korytarza . W wykonanym otworze należy wmontować zrekonstruowane drzwi dwuskrzydłowe wraz z ościeżami identyczne jak pozostałe prowadzące na galerię a znajdujące się na jej obu bokach.

W obrębie całej galerii trzeciego piętra po przebudowaniu konstrukcji wsporczej podłogi należy przewidzieć wymianę istniejącego parkietu. Zaproponowano układ parkietu z przesunięciem klepki co trzeci rząd. Klepka dębowa szerokości 7 cm , długości 49 cm i grubości 2,2 cm w kolorze naturalnego, spatynowanego dębu (złocisto -miodowy) identyczny jak na pozostałych kondygnacjach. W miejscu rozbiórki kabin operatorów dźwięku oraz drewnianych obudów instalacji wentylacyjnej należy od strony wewnętrznej wykończyć burtę obwodową przy użyciu płyty OSB gr 1, 5 cm przykręconej do poziomych elementów stalowych wspawanych jako uzupełnienie między stalowymi słupkami konstrukcji burty zgodnie z rozwiązaniem konstrukcyjnym. Płytę OSB należy osiatkować siatką tynkarską z tworzywa sztucznego i wyszpachlować gładzią odporną na zarysowania i uszkodzenia mechaniczne. Na wysokości ok. 40 cm od podłogi należy wewnętrzną ścianę burty obwodowej wykończyć drewnianym cokołem zgodnie z rysunkiem. Cokół należy zaimpregnować przeciwpożarowo i przeciwgnilnie i pomalować lakierami do drewna w kolorze wskazanym na etapie realizacji. Pozostałą część ściany powyżej cokołu należy pomalować farbą np. CAPAROL AMFIBOLIN w kolorze dobranym na etapie realizacji po konsultacjach konserwatorskich.

Zabudowane w fosie dolnej galerii imitacje krzeseł należy zdemontować. Odsloniętą ścianę należy poddać przeglądowi, w razie konieczności ubytki uzupełnić i obić ozdobną tkaniną o kolorze i wzorze dobranym na etapie realizacji po konsultacjach konserwatorskich. Tkaniny obiciowe muszą spełniać wymagania niepalności.

Istniejąca wentylacja mechaniczna została przewidziana do przebudowy. Projekt wentylacji jest przedmiotem odrębnego opracowania wykonanego przez odrębną jednostkę projektową. W związku z przebudową wentylacji przewiduje się wykonanie otworów wentylacyjnych pod nowymi fotelami na skrzydłach bocznych galerii. Wielkość otworów wentylacyjnych 20x40 cm analogicznie jak na kondygnacji parteru. Przewiduje się możliwość wykorzystania ok. 10 szt. istniejących metalowych kratek z poziomu parteru i zabudowania ich pod fotelami trzeciego piętra zgodnie z rysunkiem konstrukcyjnym elementów uzupełniających. Na skrzydłach bocznych galerii przewidziano podczas przebudowy podłogi poszerzenie strefy wejściowej kosztem dwóch pierwszych stopni istniejących schodów. Roboty należy wykonać zgodnie z rysunkiem konstrukcyjnym. Obecnie szerokość przejścia wynosi ok. 35- 40 cm. W celu

zabezpieczenia strefy schodów należy zabudować stalową barierkę wykonaną z rury okrągłej o śr. 36 mm mosiądzowanej lub malowanej farbą np. CAPAROL AMFIBOLIN w kolorze CURCUMA 45 MET. Słupki mocujące pod balustradę z rury stalowej o śr. 42 mm mosiądzowanej lub malowanej proszkowo jak barierka przewidziano jako zabudowane w podłodze zgodnie z rozwiązaniem konstrukcyjnym. Końcówki słupków mocujących zostaną zlicowane z wierzchem wykończonej podłogi. Barierka w całości będzie wkładana do słupków zabudowanych w podłodze i tym samym, w razie potrzeby możliwa do zdemontowania.

Na całym obwodzie burty frontowej galerii trzeciego piętra należy zamocować barierkę obwodową podwyższającą wysokość burty. Barierka wykonana z rury stalowej mosiądzowanej o średnicy 20mm zostanie przyspawana do wzmocnienia górnego balustrady wykonanego z rury stalowej kwadratowej 50x50x3 mm zgodnie z rysunkiem konstrukcyjnym. Barierka zakończona rurą okrągłą stalową mosiądzowaną o średnicy 40 mm. W ramach planowanych prac remontowych zarówno w łóżach technicznych trzeciego piętra (łoża najbliższej sceny) jak i na pozostałych kondygnacjach przewidziano wykonanie otworów w podłogach łoż o wymiarach ok. 20x 20 cm pozwalających na przeprowadzanie okablowania multimedialnego podczas spektakli. Sposób zabezpieczenia konstrukcyjnego warstw podłogi w strefie otworu opisano w części konstrukcyjnej elementów dodatkowych.

Po wykonaniu prac związanych z przebudową podłogi należy wykonać prace remontowe i malarskie w obrębie ścian, gzymsów i polichromii zgodnie z wytycznymi konserwatorskimi i pod nadzorem konserwatora.

W ramach szeroko zakrojonych prac na tej kondygnacji oprócz działań przy polichromiach (rozdział 3 niniejszego opracowania) należy przewidzieć także działania konserwatorskie przy **wyprawach tynkowanych gładkich galerii III piętra tynkowanego gzymsu powyżej, oraz konserwację elementów łoż dla służby umiejscowionych w narożach.**

7.2. PROGRAM PRAC

7.2.1. ZAMIERZENIA PROJEKTOWE SZCZEGÓŁY W PROJEKCIE

W czasie prac należy chronić elementy tynków

- **rozbiorca kabiny dźwiękowców** znajdującej się z centralnej części i utworzenie podestów dla umiejscowienia foteli (dobudowana konstrukcji) z odtworzeniem burty
- **przywrócenie otworu wejściowego w środkowej osi** (usunięcie zamurowania i tynków, **wykonanie nowych drzwi i ościeżnicy** aranżacja oraz technika i technologia wykończenia jak obecne – mazerunki; drzwi i opaskę wykonać na wzór istniejących w osiach bocznych; ich montaż zgodnie ze sztuką; **opracowanie powierzchni tynków wokół ościeżnicy** - uzupełniania zapraw, malowanie od strony korytarza jak pozostałe części wypraw (malowanie -scalenie kolorystyczne po montażu instalacji eklektycznych itp. wyk. listopad 2020 mix farby Innostar 9092 i farby 113/20 w stosunku 1:1), aranżacja ściany od strony galerii wg opisów projektu
- **rozbiorca bocznych obudów** w których są zabudowane kratki wentylacyjne widoczne z widowni i odtworzenie burty
- **demontaż atrapy krzeseł i obicie tkaniną ściany**, która jest za nimi (wybór tkaniny na etapie wykonawczym)

- **przebudowa konstrukcji podestów i barierki** (burty) obwodowej w miejscach rozbiórek (jw.)
- **montaż** zdemontowanych z parteru 10 kratki wentylacyjnych umieszczonych obecnie w podłodze pod fotelami, ich konserwacja (patrz punkt 4.2.2.) wraz z rekonstrukcją brakujących wg analogii - szczegółowe opisy ilości w projekcie.
- **wykonanie nowej barierki przy skosach pochyłych po prawej i lewej stronie trzeciego piętra i barierki zamykających wejścia na istniejące schody boczne.**
- **wykonanie i montaż dwóch rzędów foteli, wykonanie podestów i schodów wraz ze zmianą poziomów podłogi schodów** (j.w.) ze względu na montaż nowych foteli

7.2.2. WYPRAWY TYNKOWANE GŁADKIE GALERII III PIĘTRA(100 % POW.).

1. Oczyszczenie z kurzu i zabrudzeń.
2. Usunięcie lokalnie partii zapraw zniszczonych- delikatne ostukanie .
3. Impregnacja strukturalna tynków – preparaty krzemianowe lub modyfikowane (głęboko penetrujące).
4. Uzupelnienie ubytków zapraw w technologii zbliżonej do pierwotnej - wyprawy wapienne, dobór ziarnistości Jako spoiwo użyte zostanie beziarkowe wapno gaszone firmy Dullinger lub równoważny, jako wypełniacz proponuje się piasek, do spodnich warstw i mączkę marmurową
5. Ew wykonanie na całości cienkiego wyrównującego zatarcia - wykonanie gładzi wapiennej - opracowanie tynków w nawiązaniu do oryginału, dobór odpowiedniej ziarnistości.
6. Gruntowanie tynków.
7. Scalenie kolorystyczne farbą wapienną lub na farba spoiwie krzemianowym wg ustaleń; dobór kolorystyki z udziałem insp. WUOZ po przedstawieniu próbek.
8. Wykonanie dokumentacji konserwatorskiej - fotograficznej i opisowej, obrazującej przebieg prac.

7.2.3. GZYMS GALERII III PIĘTRA

1. Oczyszczenie powierzchni tynkowanych i złożonych z kurzu i zabrudzeń syplikich przez omiatanie miękkimi pędzlami i usuwanie zabrudzeń odkurzaczem (100 % pow.).
2. Lokalne podklejanie odspojonych fragmentów tynków (ok. 15-20 % pow.).
3. Oczyszczenie i odtłuszczenie powierzchni detalu złożonego środkami powierzchniowo-czynnymi (100 % pow.).
4. Uzupelnienie ubytków - zaprawy sztukatorskie wg receptur konserwatorskich np. gipsem z dodatkiem kleju i mączek marmurowych (ok.20-30 % pow.).
5. Opracowanie uzupełnień zapraw z użyciem papierów ściernych i narzędzi powierzchni ubytków naśladowczo do otoczenia. (ok. 30-50 % pow.).
6. Partie złożone - izolacja kitów i powierzchni przeznaczonych do powtórnego złocenia szelakiem (ok.20-30 % pow.).
7. Partie złożone - uzupełnienie złoczeń szlakmetalem na mikstion olejny. Dobór koloru płatków do pozostałej części zachowanych złoczeń (ok.20-30 % pow.).

8. Partie złocone - punktowo w przypadku drobnych ubytków złoczeń możliwe jest wykonanie scalenia złotem mineralnym w proszku na spoiwie z Paraloidu B82 w alkoholu (ok. 30-50 % pow.).
9. Partie złocone - zabezpieczenie i scalenie kolorystyczne warstw złoconych.
10. Gruntowanie tynków bez złoczeń.
11. Scalenie kolorystyczne tynków bez złoczeń farbą wapienną lub na farba spoiwie krzemianowym wg ustaleń; dobór kolorystyki z udziałem insp. WUOZ po przedstawieniu próbek.
12. Wykonanie dokumentacji konserwatorskiej - fotograficznej i opisowej, obrazującej przebieg prac

7.2.4. ELEMENTY ŁÓŻ DLA SŁUŻBY

elementami zdobnicze złocone szlakmetalem na mikstion z powierzchnią teł malowanych w kolorze kości słoniowej

1. Oczyszczenie powierzchni malowanych i złoconych z kurzu i zabrudzeń sypkich przez omiatanie miękkimi pędzlami i usuwanie zabrudzeń odkurzaczem (100 % pow.).
2. Oczyszczenie i odtłuszczenie powierzchni sztukaterii środkami powierzchniowoczynnymi (100 % pow.).
3. Doczyszczanie złoczeń metodami i środkami opracowanymi na podstawie prób.
4. Lokalne podklejanie odspojonych fragmentów gruntów (ok. 20-30 % pow.).
5. Uzupelnienie ubytków - zaprawy konserwatorskie receptury własne np. gipsem z dodatkiem klejów itp (ok. 30 % pow.).
6. Opracowanie kitów z użyciem papierów ściernych i narzędzi powierzchni ubytków naśladowczo do otoczenia itp. (ok. 30-50 % pow.).
7. Partie złocone - izolacja szelakiem kitów i powierzchni przeznaczonych do powtórnego złoczenia (ok. 30 % pow.).Uzupelnienie złoczeń szlagmetalem na mikstion olejny. Dobór koloru płatków do pozostałej części zachowanych złoczeń. Lokalnie - punktowo w przypadku drobnych ubytków złoczeń planuje się wykonanie scalenia złotem mineralnym w proszku na spoiwie z Paraloidu B82 w alkoholu. Zabezpieczenie warstw złoconych.
8. Zeszlifowanie gładkich powierzchni bez złoczeń dla zwiększenia przyczepności farby.
9. Lokalne wyrównanie szpachlami i opracowanie powierzchni uzupełnień, wyszlifowanie przygotowanie pod malowanie .
13. Gruntowanie i malowanie pow. niezłoconych w technologii ustalonej w trakcie prac modyfikowanej. Dostosowanie kolorystyki do obecnej aranżacji – białokremowa dobór technologii farby na etapie wykonawczym dobór kolorystyki z udziałem insp. WUOZ po przedstawieniu próbek.
14. Wykonanie dokumentacji konserwatorskiej - fotograficznej i opisowej, obrazującej przebieg prac.

Opr. mgr Małgorzata Mrzygłód-Tomasik

Kraków, wrzesień 2016 r./ korekta programu względem założeń projektowych grudzień 2020 r.